



www.giscover.com

Dove il turismo itinerante
incontra la tecnologia GPS.

Guida pratica all'uso di Giscover

Come caricare e scaricare tours, tracce e waypoints

Indice

1. Come scaricare un percorso sul proprio PC	3
Registrazione	3
Download	3
2. Come caricare un percorso sul dispositivo GPS	3
3. Programmi di editazione tour	4
4. Come orientarsi con il GPS	5
5. Come rilevare un percorso	6
La registrazione traccia: operazioni preliminari	6
La funzione Salva Traccia	7
Waypoints e POI	7
6. Come caricare un tour sul sito Giscover.com	8

1. Come scaricare un percorso sul proprio PC

Registrazione

Register page

Authentication Data

Username*

Password*

Confirm password

Email*

Public email?

Personal Data

Surname*

Name*

City

Country

Photo

Contact Data

Yahoo Messenger

MSN Messenger

ICQ number

AIM account

Security

L'accesso ai tour è disponibile per utenti registrati che accedono al sito con login e password.

La registrazione a Giscover.com e lo scarico dei percorsi è gratuito.

Gli utenti non registrati possono registrarsi compilando l'apposito modulo.

I campi obbligatori sono:

- nome utente
- indirizzo eMail al quale verrà inviata immediatamente la conferma della registrazione assieme alla password
- accettazione delle norme sulla privacy e delle condizioni di utilizzo di Giscover.com

Download

Cliccando sull'icona "Download" si apre la pagina di configurazione del file da scaricare.

E' possibile quindi selezionare tutte o alcune delle tracce che compongono il tour.

Per quanto riguarda i waypoint, è possibile decidere se e quali waypoint scaricare, distinguendo tra i punti rilevati assieme al tour (waypoint) e i punti (POI) compresi nell'area del tour.

E' possibile inoltre selezionare il tipo di file che si desidera scaricare scegliendo tra le seguenti opzioni:

- GPS eXchange Format (GPX)
- Fugawi Waypoints (TXT)
- Fugawi Trackpoints (TXT)

Download Tour - Cima D Asta

Include Tracks

CIMADASTA

Waypoints

Include waypoints from the Tour?

Include additional waypoints in the area?

Choose a File Type

GPS eXchange Format (GPX)

Fugawi Waypoints (TXT)

Fugawi Trackpoints (TXT)

2. Come caricare un percorso sul dispositivo GPS

Una volta scaricati i file sul vostro PC potete caricarli sul dispositivo GPS utilizzando il software da voi preferito.

Ovviamente prima di caricarli sul dispositivo avrete modo di visualizzarli sul vostro software e apportare eventuali modifiche o eventuali personalizzazioni. Ad esempio potrete unire le tracce provenienti da altri percorsi o accorciare o allungare le tappe a vostro piacimento.

Se utilizzate software compatibili con GPX non sarà necessaria alcuna conversione.

Se il software in vostra dotazione non è compatibile con il formato GPX potete comunque scaricare i file in formato testo per Fugawi e convertire il formato testo Fugawi nel formato compatibile con il vostro software.



3. I programmi di editazione tour

Giscover è compatibile con il formato file GPX.

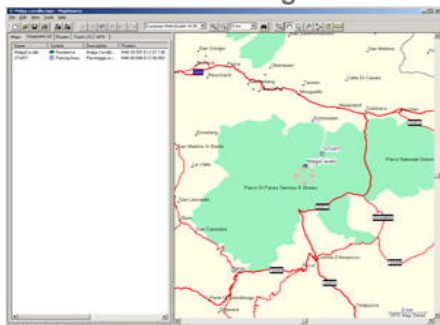
Qui di seguito riportiamo i principali software per l'editazione di tour e waypoint compatibili con questo formato.

Software a pagamento

Mapsource



www.garmin.com



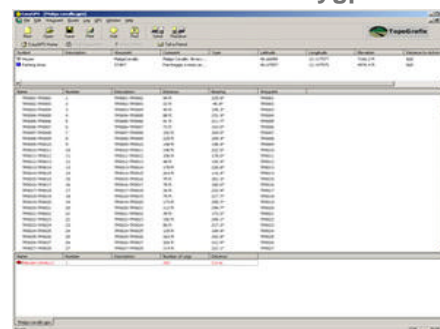
Mapsource prodotto dalla Garmin comprende la visualizzazione di ottime mappe.

Software gratuiti

EasyGPS



www.easygps.com

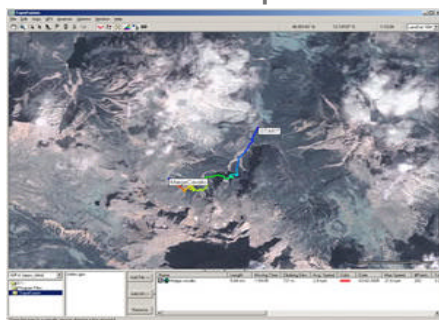


EasyGPS è prodotti da Topografix. Manca della visualizzazione delle mappe.

Topofusion



www.topofusion.com

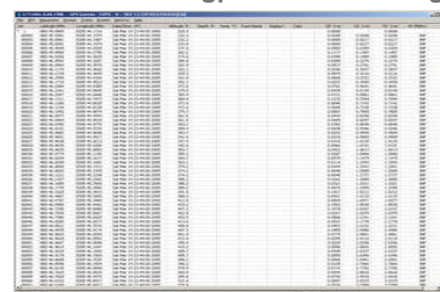


Permette la visualizzazione di fotopiani dell'area e mappe tridimensionali.

G7toWin



www.gpsinformation.org

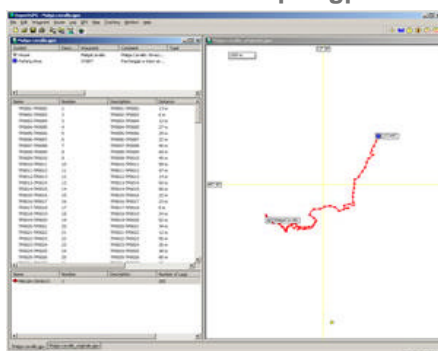


Tra i programmi gratuiti è da menzionare anche G7toWin programma molto semplice che consente la visualizzazione e la conversione di diversi formati GPS.

ExpertGPS



www.expertgps.com



Prodotto dalla Topografix permette una facile e completa editazione delle tracce.

4. Come orientarsi con il GPS

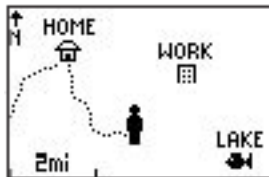
Ora che abbiamo caricato i percorsi e waypoint sul nostro GPS, non ci resta altro che cercare il punto di partenza e navigare il percorso.

Quella descritta di seguito è la procedura da seguire con dispositivo Garmin ForeTrex 101.

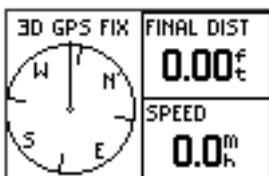
Le pagine principali del GPS



Pagina dei satelliti



Pagina mappa



Pagina navigazione



Pagina menu principale



Pagina timer



Pagina computer di viaggio

1. Accendi il dispositivo in luogo aperto con vista del cielo e attendi che siano rilevati i satelliti. Normalmente il GPS impiega qualche minuto per ricevere la posizione satellitare. Relativamente alla qualità della ricezione ed alla posizione dei satelliti la precisione del rilevamento va dai 5 ai 15 metri.

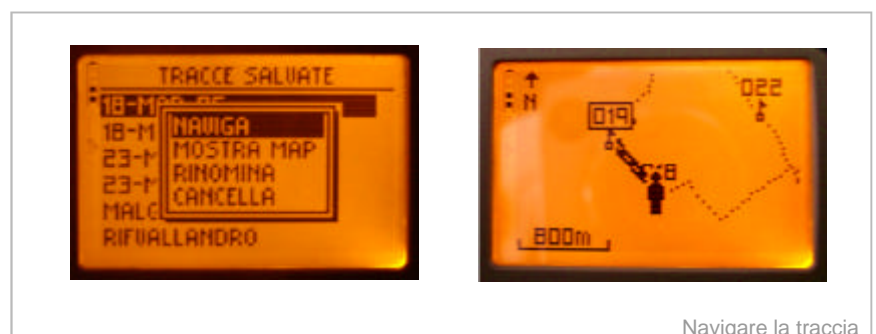
2. Prima di tutto devi raggiungere il punto di inizio del tour.

Seleziona il waypoint di inizio giro e quindi opzione "Vai a". In questo modo si apre la pagina con la bussola e la direzione. I campi sulla finestra della bussola come per la pagina dati, possono essere variati e ci possono fornire utili informazioni come la distanza dal punto attuale al waypoint e l'orario approssimativo di arrivo al waypoint procedendo alla velocità attuale. La funzione "Vai a" è utilizzabile in qualsiasi momento e può essere utile per calcolare la distanza che ci separa in linea d'aria dal prossimo waypoint sulla nostra rotta.

1. Quando abbiamo raggiunto il punto di partenza della nostra traccia possiamo selezionarla scegliere la funzione "Naviga" oppure mostra su mappa. Per la navigazione della traccia a mio avviso è più comodo impostare la mappa con orientamento "Davanti" invece che con "Nord in Alto". La direzione di marcia risulta in questo modo più evidente.

2. Dalla pagina della mappa è ora possibile visualizzare la traccia da seguire e con lo zoom impostato correttamente sarà facile vedere se la nostra direzione coincide con quella della traccia da seguire. Se ci allontaniamo dalla traccia o se prendiamo una direzione diversa, questo risulterà evidente sul display del nostro GPS in quanto l'omino (che indica la nostra posizione) si allontana dalla traccia. Se il percorso caricato contiene dei waypoint, questi saranno visibili sulla pagina "mappa" e sarà sempre possibile attivare la funzione "Vai a" per raggiungere il waypoint di interesse o calcolare la distanza dalla nostra posizione.

3. Durante la navigazione della traccia possiamo comunque cambiare le pagine in funzione delle informazioni che ci servono. Se il percorso è evidente e non abbiamo bisogno di conoscere in continuazione la nostra posizione, possiamo selezionare la pagina della bussola con 2 finestre dati configurabili o la pagina dati. Questa pagina può essere configurata in 4 modalità diverse: con 1, 2, 3 o 4 finestre dati che possiamo utilizzare per visualizzare i parametri da noi ritenuti più utili.



Navigare la traccia

5. Come rilevare un percorso

I dispositivi da noi generalmente utilizzati sono i prodotti Garmin (Vista, Geko o Foretrex). Vanno altrettanto bene anche i dispositivi delle altre marche come Lowrance, Magellan.



Garmin eTrex

Anche i dispositivi senza altimetro barometrico hanno dato sufficiente correttezza per la rilevazione.

E' buona regola accompagnare la rilevazione con GPS con delle note e appunti di viaggio. Utile per maggiore rapidità l'utilizzo di registratori o l'utilizzo Registra Voce della fotocamera digitale. Nell'ultimo caso è ancora più utile in quanto vengono memorizzate anche la data e ora della registrazione che potranno essere accoppiate ai punti traccia.

Lo stesso vale per le foto riprese durante la nostra rilevazione.

Personalmente trovo molto utile a questo scopo fotocamere di piccole dimensioni con funzione di registratore vocale.



Garmin GPS 60



Garmin Foretrex



Lowrance: iFinder

La registrazione traccia: operazioni preliminari (Geko301)

1. Menu Tracce: **Eliminare eventuali tracce attive**

2. Menu Tracce: **Setup**

a. Registrazione: **On**

b. Intervallo Registrazione: **Auto**

c. Risoluzione **Elevata**

Per tour di più giorni abbassare la risoluzione in base alle necessità. Maggiore è la risoluzione, maggiore sarà il numero di punti e di conseguenza il dettaglio della traccia salvata.

d. Sovrascrivere quando pieno: **No**



Le opzioni di registrazione

Da questo momento in poi il nostro GPS inizia a registrare il percorso.



Salva traccia: scelta punto inizio



Salva traccia: scelta punto di fine



Salva traccia: scelta nome

La funzione Salva traccia

Possiamo salvare la traccia quando intendiamo chiudere un percorso, in quanto costituisce una divisione logica del nostro tour, oppure a fine giornata.

Nel caso di tour molto lunghi di più giornate, può essere consigliabile salvare e chiudere la traccia quando la memoria utilizzata è alla soglia del 100% (la memoria utilizzata è visibile dal **Menu Tracce**).

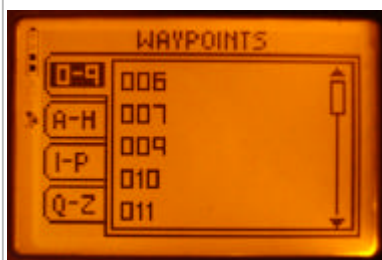
1. Menu Tracce: **Salva**
 - A. Punto inizio: **Ok**
 - B. Punto Fine: **Ok**
 - C. Denominazione traccia: **Ok**
Denominazione automatica che possiamo modificare
2. Verificare la presenza e correttezza della traccia appena salvata
3. Prima di iniziare una nuova registrazione traccia, cancellare la traccia attuale.

I Waypoints

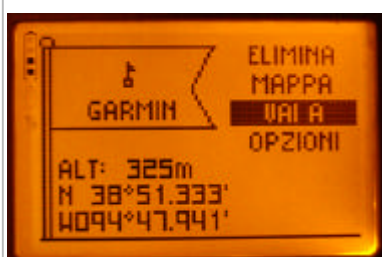
Per ogni punto di riferimento o d'interesse è opportuno memorizzare un waypoint.

Utile è annotare su carta o con registratore vocale appunti relativi al waypoint ed in particolare il nome e la descrizione. Questi dati potranno anche essere editati direttamente su Giscover.com, dopo aver caricato i waypoint sul sito.

Waypoint	005
Nome:	Rifugio Stoppani
Descrizione:	Informazioni utili, brochure, biglietti da visita, annotazioni...



Liste waypoint memorizzati



Opzioni waypoint

Quando possibile è buona norma scattare delle foto in corrispondenza dei waypoint in modo che queste possano essere pubblicate correlate al waypoint di appartenenza. Nel caso stiate usando una fotocamera digitale, la possibilità di risalire al waypoint è automatica, utilizzando la data e ora di scatto. Nel caso di macchine fotografiche analogiche, si dovrà prendere nota del particolare fotografato e il numero del waypoint relativo.

Per percorsi molto lunghi o dove non servisse una precisione molto dettagliata del percorso, può essere sufficiente rilevare il percorso con i principali waypoint in sostituzione alla rilevazione di traccia.

Add a new Tour

Name*

Region

City

Start

Finish

GPX File*

Country

Afghanistan

Primary Category*

Canoe

Description*

6. Come caricare un tour sul sito Giscover.com

Tutti gli utenti registrati su Giscover.com possono caricare tour e waypoint gratuitamente.

L'editazione del tour, delle tracce e dei waypoint caricati può essere effettuata completamente in linea attraverso le pagine di gestione dei tour personali. Il che significa che potrete completare diversi campi di dati per descrivere il percorso tra cui: il titolo, lo stato, la regione, la città, l'inizio, la fine, la descrizione e le fotografie.

Accedendo alla sezione MyTours, l'utente può gestire ed editare in completa autonomia la descrizione e i contenuti di percorsi, tracce, waypoint e foto caricati.

In questa sezione potrete scegliere se rendere il vostro tour pubblico o privato. I tour pubblici saranno visibili a tutti gli utenti del sito, mentre quelli privati rimarranno archiviati nella nostra banca dati e saranno visibili soltanto a voi.

Il formato accettato da Giscover.com per il caricamento dei file di tour è il formato GPX.

Edit Tour, Tracks and Waypoints

Tour Tracks Waypoints

Tour name*

Country

Region

City

Category*

Tour description*

Start

Finish

My Tours

Public	Private	Category	Name	Edit	Add Photo	Edit Photos	Delete
<input checked="" type="checkbox"/>		Hiking	Alta Via Nr. 1				X
<input checked="" type="checkbox"/>		Ski Crosscountry	Centro Fondo Viote				X
<input checked="" type="checkbox"/>		Cycling Touring	Cicladige				X
<input checked="" type="checkbox"/>		Ski Touring	Cima D Asta				X
<input checked="" type="checkbox"/>		Ski Touring	Cima Rava				X
<input checked="" type="checkbox"/>		Ski Touring	Col Bricon Piccolo				X
<input checked="" type="checkbox"/>		Cycling Race	Colline di Trento				X
<input checked="" type="checkbox"/>		Ski Touring	Etna				X
<input checked="" type="checkbox"/>		Ski Touring	Fraccaroli				X
<input checked="" type="checkbox"/>		Hiking	Via Alpina Gialla				X

Edit Tour, Tracks and Waypoints

Tour Tracks Waypoints

Nr.	Name	Description	Delete
1	TAPPA6	Schisaa Rifugio Pian de Fontana, Ferrara	X
2	TAPPA5	Molazza e Dolomiti Bellunesi Rifugio Vazzoler, Rifugio Passo	X
3	TAPPA4	Pelmo e Civetta Rifugio Cittagavze; di Fiume,	X
4	TAPPA3	Alpi di Fanes, Tofane Rifugio Lagazuoi, Rifugio Di Bona,	X
5	TAPPA2	Alpi di Fanes Rifugio Fodare, Rifugio	X
6	TAPPA1	Alpi di Sennes Villabassa, Rifugio Biella, Rifugio	X

Elenco delle funzioni disponibili dalla sezione My Tour:

Pubblico	Tour visualizzabile da tutti gli utenti
Privato	Tour visualizzabile solo dall'autore
Modifica	Modifica Tour
Aggiungi Traccia	Consente di aggiungere tracce separate al tour
Aggiungi Foto	Aggiungi fotografie alla Photo Gallery
Modifica Foto	Modifica fotografie
Cancella	Cancella il tour

Edit Tour, Tracks and Waypoints

Tour Tracks Waypoints

Nr.	Name	Type	Edit	Delete
1	2	•		X
2	3	•		X
3	4	•		X
4	5	•		X
5	6	•		X
6	7	•		X
7	8	•		X
8	9	•		X
9	10	•		X
10	11	•		X
11	12	•		X
12	13	•		X
13	14	•		X
14	15	•		X
15	16	•		X
16	17	•		X
17	18	•		X
18	19	•		X
19	20	•		X
20	21	•		X
21	22	•		X
22	23	•		X
23	24	•		X
24	25	•		X
25	26	•		X

1 | 2 | 3 | 4 >



Via Lunelli, 62 - 38100
Trento - Italy
Tel. +39 0461 825345
Fax +39 0461 428527
eMail: info@giscover.com

www.giscover.com
N46°05'31.3" E11°07'01.4"